



SeaNest



P/00
Hei!

P/01
Forberede produktet for utsett

P/02
Utsett av SeaNest

Innholdsfortegnelse

P/03
Opptrekk av SeaNest

P/04
Rengjøring

P/06
Visuell kontroll og klargjøring for nytt utsett

Hei!



Espen Øvreeide



Trond Marøy

Vi har grunnlagt Estro AS med den hensikt å bidra til utvikling av effektive og miljøvennlige produkter for virksomheter i utvikling. Etter innspill fra havbruksnæringen har vi utviklet SeaNest, som utvilsomt vil gi ditt selskap et løft. Produktet fremmer viktige hensyn som HMS, miljø, fiskehelse og lønnsomhet.

Vi har betydelig erfaring med utvikling av tekniske produkter, fra idé til ferdig produkt. I tillegg har vi bred erfaring og innsikt i de behov som næringen har i sin drift, både på kort og lang sikt. Vi har som mål å yte service på høyeste nivå, og følger våre kunder tett.

Vi står klare for å ta imot din bestilling, eller for å svare på ethvert spørsmål som du måtte ha.





(Viser ved 4x5Kg lodd totalt 20 Kg)

- 1 stk SeaNest (i bag)
- 1 stk Bag (Opsjon)
- 4 stk Lodd (4x5Kg = 20 Kg) *
- 5 stk Tau for låsing av Lodd

*Løsningen kan inneholde totalt 8x5Kg = 40 Kg Lodd)

*Lodd leveres mot tillegg etter kundens behov

Figur 1



FORBERED PRODUKTET FOR UTSETTING

Figur 2



Før man tar i bruk SeaNest første gang, må man loddsette systemet. Antall kilo vil være avhengig av blant annet strømforhold, men det anbefales enten totalt 20 eller 40 kg med lodd (manualen viser 20 kg)

Figur 3



Fest de medfølgende tauene som vist på bildet. Ved 20 kg festes de tre midterste tauene (se bilde) Det er viktig at de er stramme, med en knute på midten og knute... på hver side.

Figur 4



Lodd føres inn i plastrøret

Figur 5



Loddet stopper i riktig avstand, forutsatt at tau er satt på plass (figur 4)

Figur 6



Gjenta operasjonen til alle de fire loddene er på plass. Det er viktig at loddene plasseres ytterst i hvert rør ved totalt fire lodd.

Figur 5 Figur 6 Figur 7

Figur 7



Tauet låser loddet på plass som vist på bildet.

Figur 8



Sjekk at knutene er godt festet, og at tauet ikke er for slakt. NB! Glem ikke knuten på midten av tauet. Denne gir en ekstra sikkerhet.

Figur 9



Lodd er nå låst i produktet, og SeaNest kan trekkes sammen igjen, klart for å settes ut i merden.

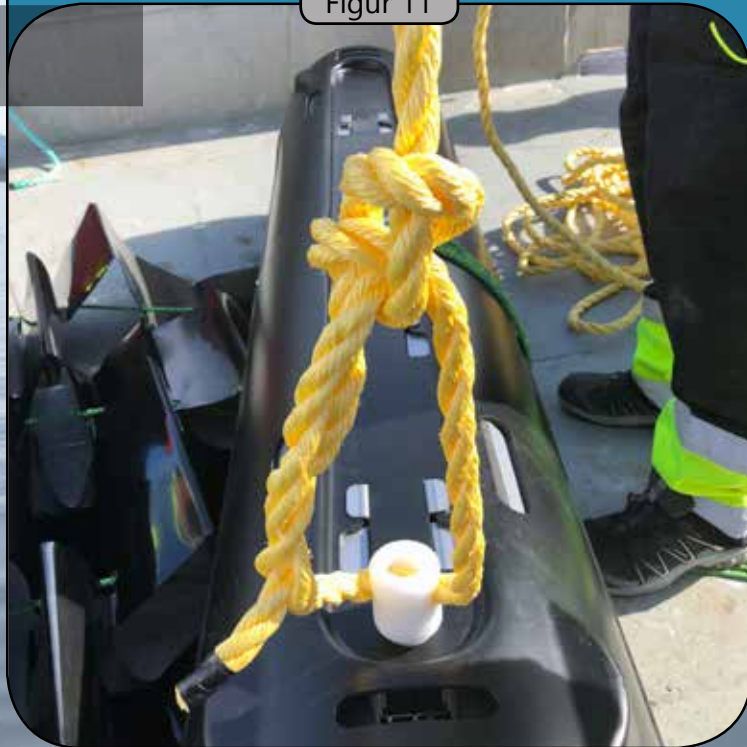
Figur 10



Utsett av SeaNest

Oppankring ved bruk av Svivel gjør at systemet kan bevege seg etter strømmingene i vannet. Systemet festes i svivel med 18 mm tau.

Figur 11



Ved utsett festes systemtauene til SeaNest i krankrok og systemet heises fra båt og over merdkanten.

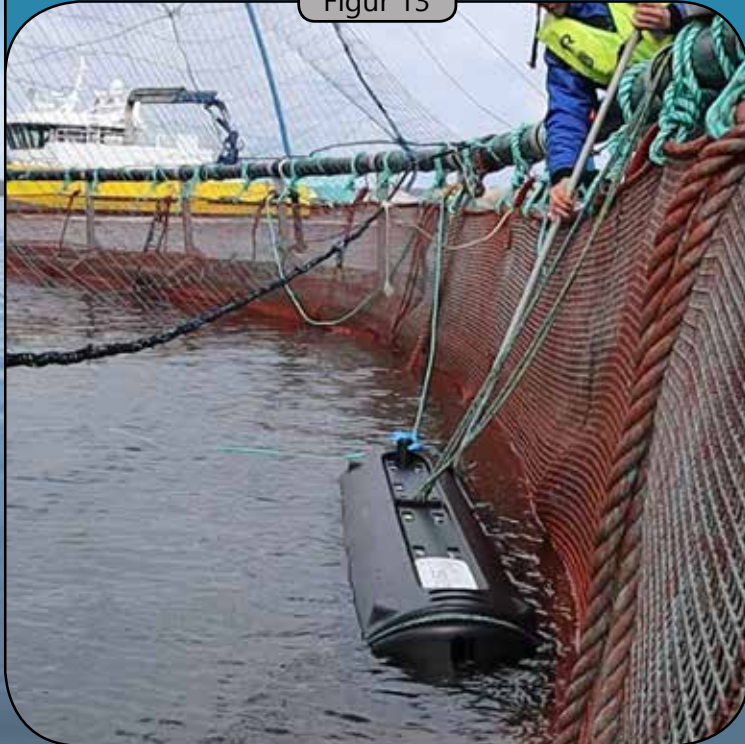
Figur 12



Utsett av SeaNest

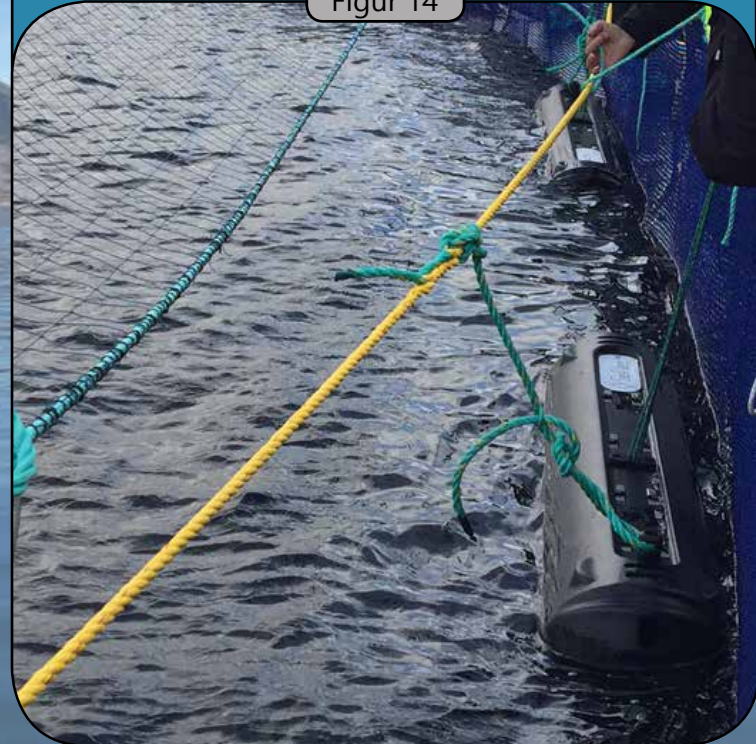
Sikkerhetstauene som holder systemet sammen under lagring, løsnes når systemet er satt i merd, løsnes med alternativt med båtshake.

Figur 13



Tauet fra svivel festes i sikkerhetsline og systemet senkes ned i vannet. Man hindrer systemet fra å folde seg ut ved å holde igjen tauet etter at det er løsnet fra krok.

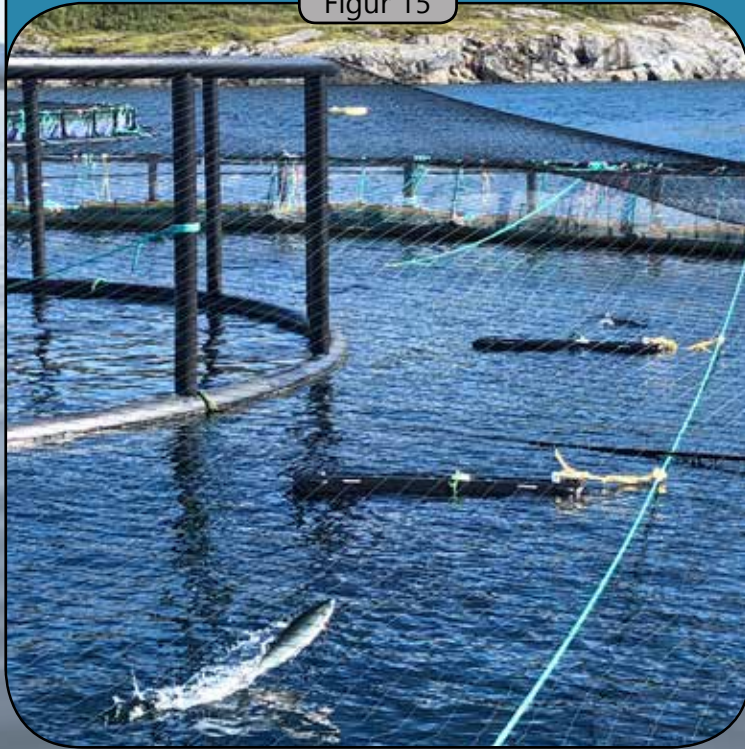
Figur 14



Utsett av SeaNest

SeaNest trekkes ut i merden til ønsket posisjon, samtidig som man slakker ut på tauet slik at duken folder seg ned i vannet.

Figur 15



Se til at systemet er riktig satt ut, ved at knuten i toppen er trukket helt inn til produktet.

Figur 16





Før opptrekk av SeaNest, settes nytt system ut, så rensfisken har en plass å flytte seg til når det «gamle» systemet trekkes opp for rengjøring og inspeksjon.

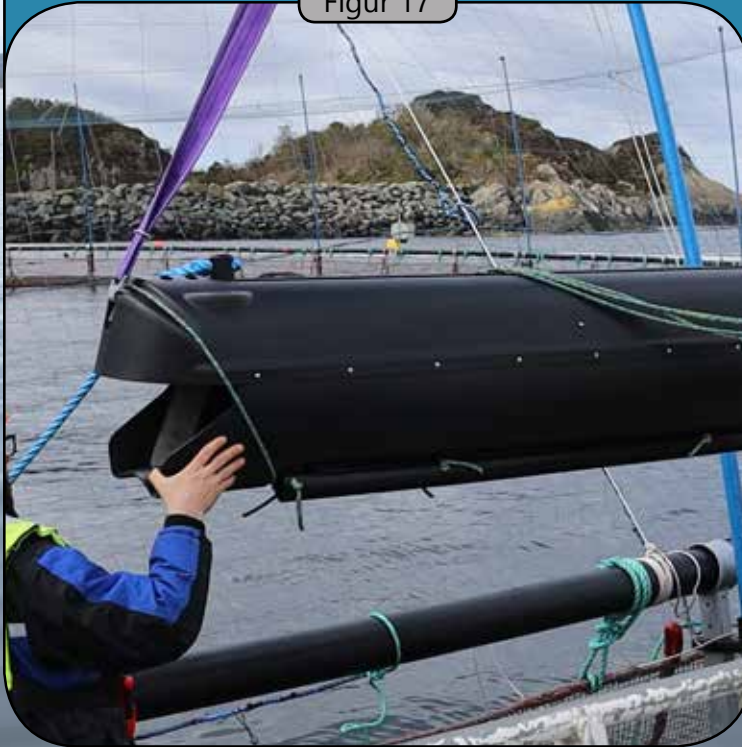
For å sikre oppholdssted for rensfisken, settes nytt SeaNest ut før skjulet i merden trekkes opp for rengjøring og inspeksjon.

Opptrekk av SeaNest

ALTERNATIV 1:

Systemet trekkes opp av vannet ved stropper som vist på bildet. Stroppene trekkes opp under produktet. (anbefalt tilleggssutstyr).

Figur 17



ALTERNATIV 2:

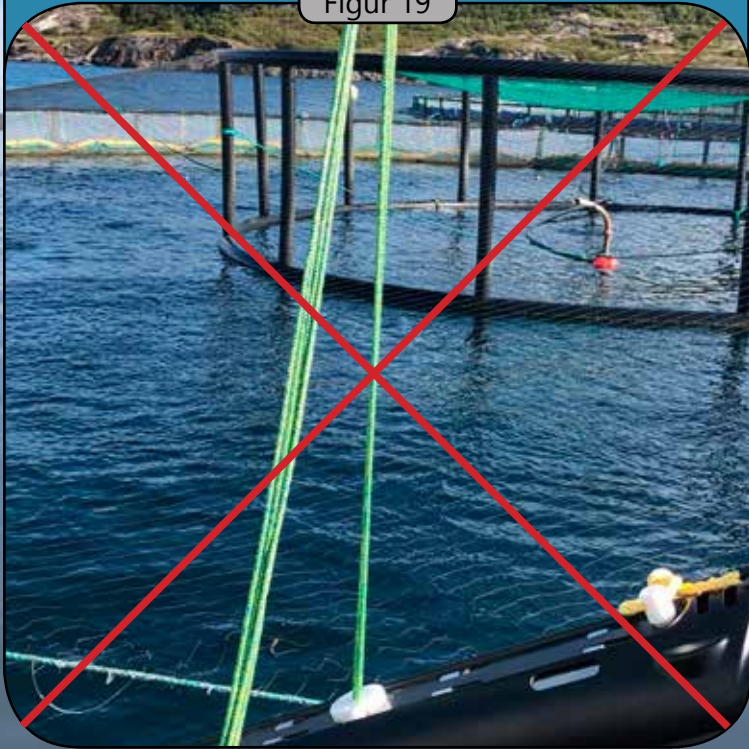
Stropper festes rundt produktet, se til at stroppene er forsvarlig festet ved bruk av en slik løsning.

Figur 18





Figur 19

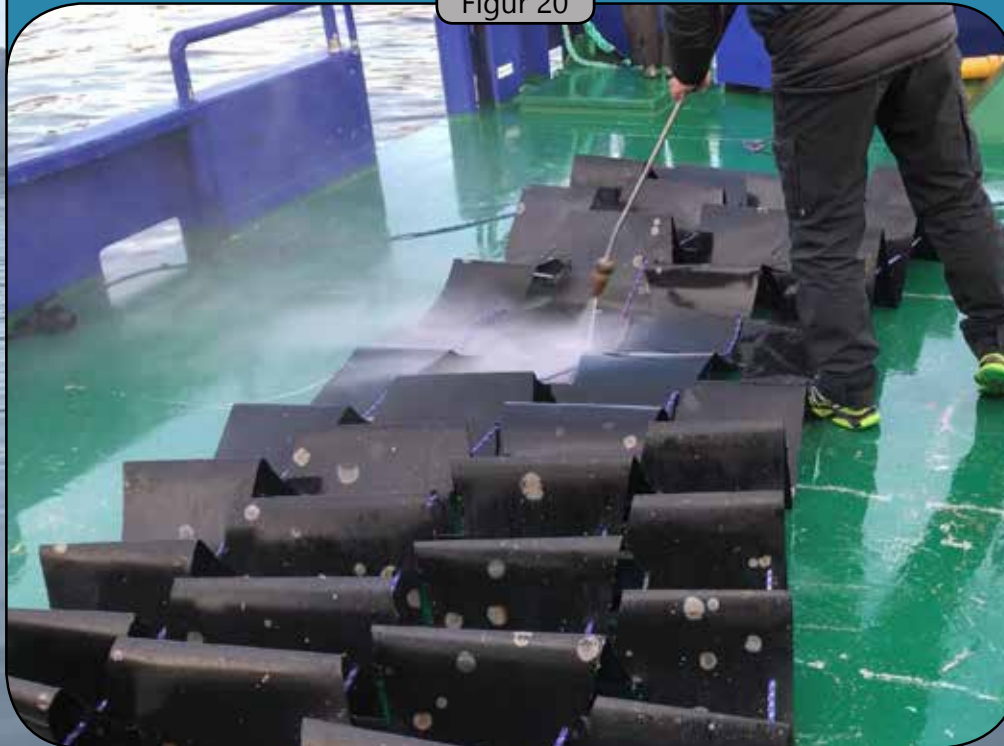


NB ikke trekk systemet ut av vannet ved hjelp av systemets tauverk, da vil systemet trekke seg sammen under vann og Rognkjeksen står i fare for å bli klemt mellom lamellene, systemet må opp i luft og fritt for Rognkjeks før det kan trekkes sammen ved hjelp av systemtauene.

Rengjøring

Systemet lar seg enkelt rengjøre på eget sted med vanlig høytrykk, uten fare for løse plastdeler.

Figur 20



Visuell kontroll og klargjøring for nytt utsett

1. Kontroller tauverk
2. Kontroller tau og knuter for lodd
3. Se til at systemet er helt og ikke utsatt for skader.
4. Trekk sammen systemet, gjerne mens det ligger på dekk/bakken og fest side tauene for å holde det sammen.
5. Kontroller svivel for å sikre festepunkt
6. Legg tauverk rundt produktet (som vist på bilde) og det er klart for nytt utsett.
7. Produktet lar seg løfte og flytte også uten kran, og enkelt plasseres for oppbevaring i påvente av nytt utsett



Figur 21



Figur 22



SeaNest



SeaNest utviklet og patentert av Estro AS

Trond Marøy +47 97718505
Espen Øvreeide +47 90989599

Email: post@estro.n